

ESTIMACIONES AGRÍCOLAS

Informe Semanal

3 de Febrero de 2022



Ministerio de Agricultura,
Ganadería y Pesca
Argentina

INFORME SEMANAL al 3 de Febrero 2022

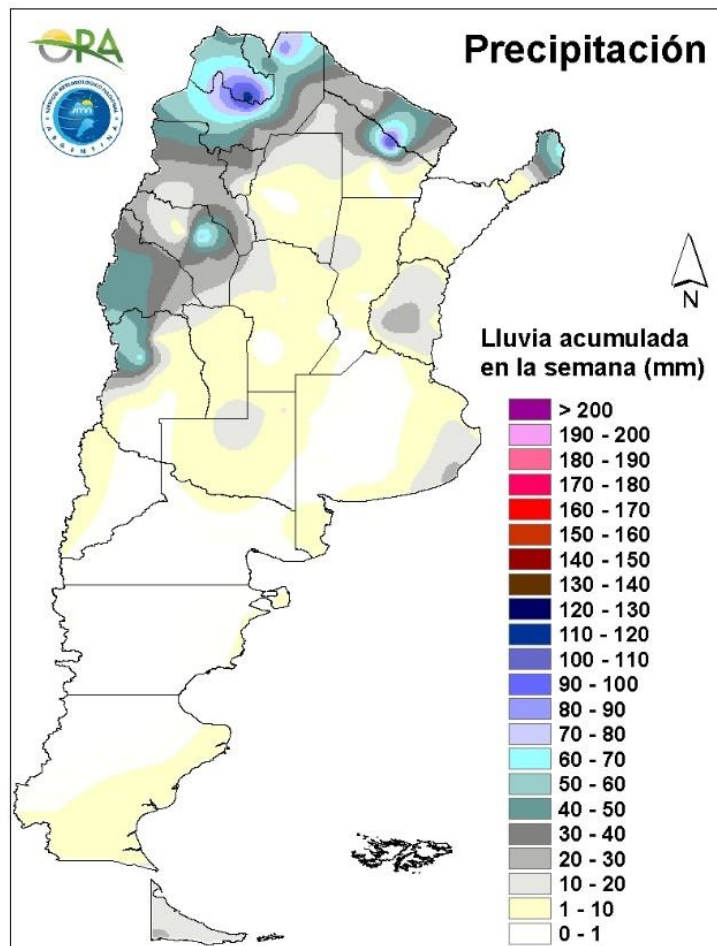
- ✓ Panorama Agroclimático
 - Precipitaciones
 - Temperaturas
 - Estado de las reservas hídricas
 - Pronóstico trimestral del Servicio Meteorológico Nacional de precipitaciones y temperatura
- ✓ Evolución de los cultivos al 03/02/2022
 - Cosecha Gruesa, Campaña 21/22 (Algodón, Arroz, Girasol, Maíz, Maní, Poroto, Soja, Sorgo)
- ✓ Mapa de delegaciones
- ✓ Avance de la siembra de maíz 21/22
- ✓ Avance de la siembra de maní 21/22
- ✓ Avance de la siembra de soja 21/22
- ✓ Avance de la siembra de sorgo 21/22
- ✓ Avance de la cosecha de girasol 21/22
- ✓ Área sembrada de Granos y Algodón, 2011/2012 - 2020/2021
- ✓ Volúmenes de producción de Granos y Algodón, 2011/2012 - 2020/2021
- ✓ Producción de cultivos en la República Argentina, 2020/2021
- ✓ Humedad del suelo y aspecto del cultivo (Girasol, Maíz, Soja)

Si desea alguna aclaración respecto a la información presentada en este reporte, puede comunicarse con el 011-4349-2758 o vía e-mail a: direstiagri@magyp.gob.ar

PANORAMA AGROCLIMÁTICO

PRECIPITACIONES

Las precipitaciones más importantes de los últimos siete días se registraron en Cuyo y el NOA, y, de forma puntual en sectores del NEA. En el NOA los mayores reportes corresponden a Jujuy (122mm), Tartagal (87mm), Salta (78mm) y La Rioja (78mm), mientras que en Cuyo se destacan las lluvias de San Carlos (70mm). En el NEA las precipitaciones fueron, en general, escasas, registrándose de forma puntual eventos significativos en Pampa del Indio (110mm) y Bernardo de Irigoyen (71mm). Fuera de estas regiones solo se superaron los 20mm en sectores de Entre Ríos, sudeste bonaerense y Tierra del Fuego, mientras que en el resto del país los acumulados fueron escasos o nulos.

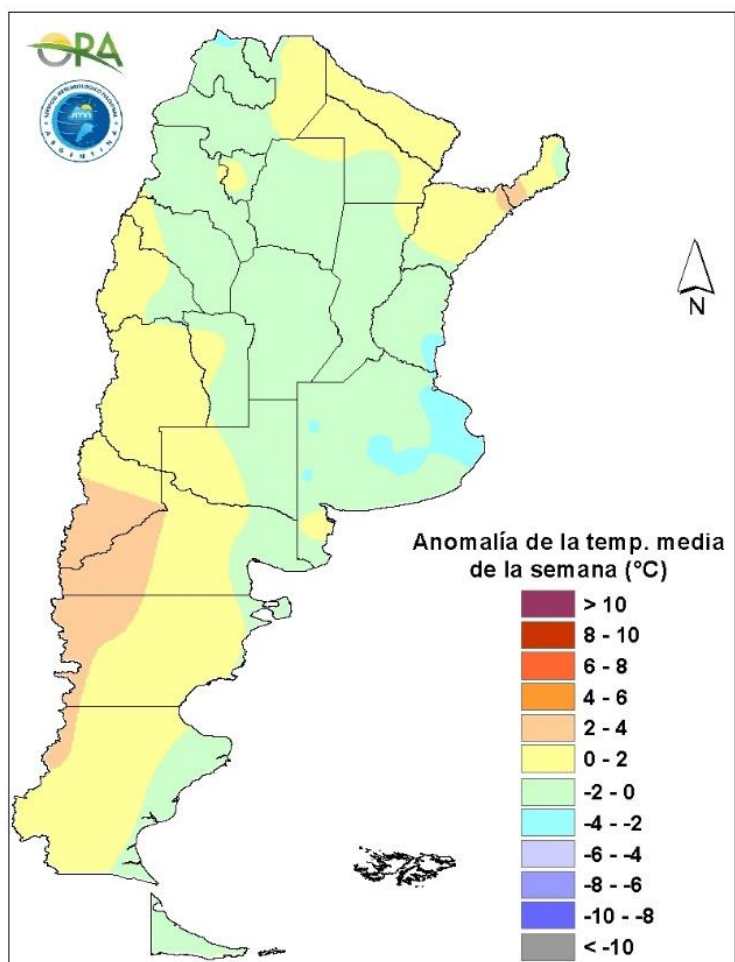


Precipitaciones acumuladas en la semana

Entre miércoles y domingo la zona centro y norte se mantendrá inestable, con posibilidad de lluvias y tormentas en Mendoza, San Luis, San Juan, centro y sur de Córdoba, La Pampa, Buenos Aires, sur de Santa Fe, Entre Ríos, NOA y NEA. Además en este mismo periodo la Patagonia podría recibir algunos acumulados, principalmente en su zona costera y algunos eventos en la zona cordillerana del sur. Entre lunes y martes se podrían dar algunas lluvias aisladas en zonas cordilleranas de Cuyo y NOA y también en Tierra del Fuego y Santa Cruz.

TEMPERATURAS

Las temperaturas medias de los últimos siete días se dieron de acuerdo a lo esperado para la época del año en la mayor parte del territorio argentino. Solo fueron algo inferiores en la zona costera bonaerense, y algo superiores en la región cordillerana de Patagonia, con anomalías térmicas que no superaron los 4°C. Se registraron máximas por encima de los 35°C en el norte patagónico, Cuyo, NOA y NEA, e incluso por encima de 40°C en Chaco, Formosa y Corrientes, destacándose Las Lomitas (44,5°C). No se dieron heladas meteorológicas, reportándose en El Calafate (2,5°C) la mínima marca térmica de la semana.

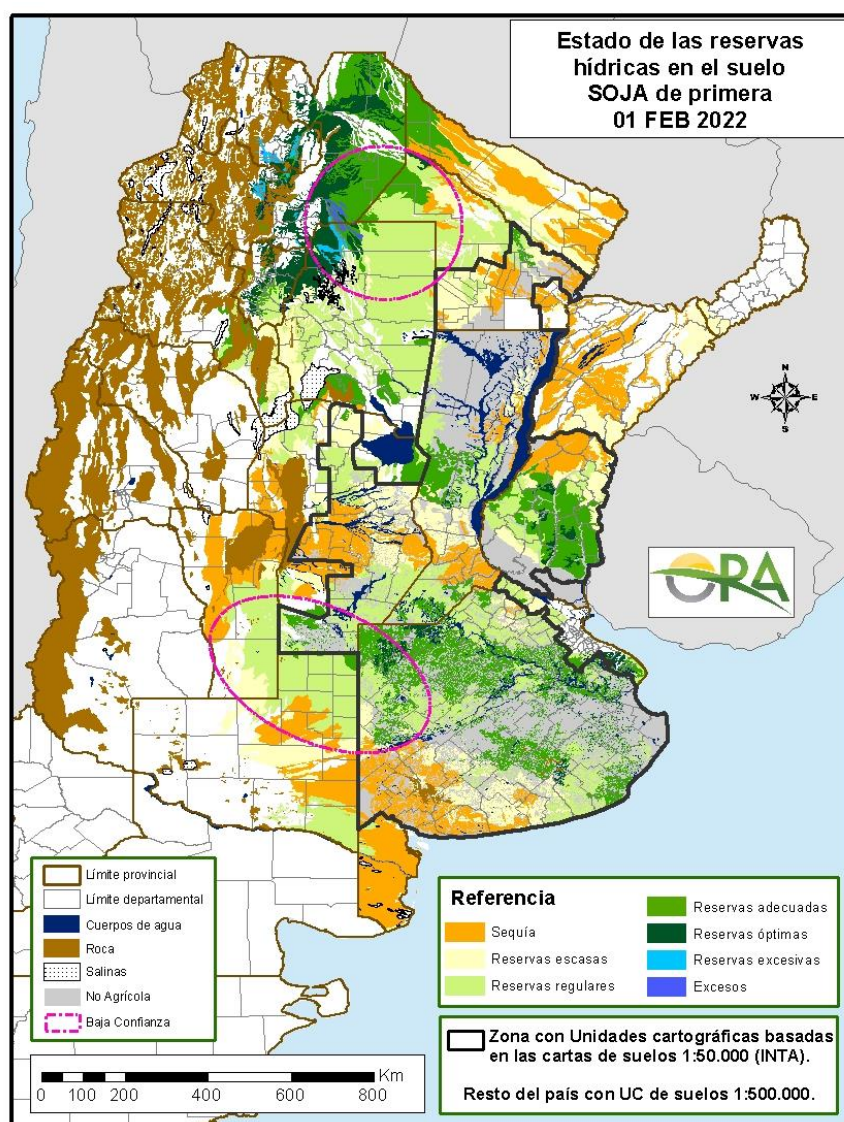


Anomalía de la temperatura media de la semana

Las temperaturas medias de la semana se esperan normales a levemente bajo lo normal en la mayor parte del país, exceptuando el NEA y algunas zonas de Patagonia, que tendrán temperaturas medias normales a levemente sobre lo normal. Para hoy miércoles se esperan altas temperaturas en distintas zonas del país, con posibilidad de máximas sobre 35°C en el norte de Buenos Aires, Córdoba, Santa Fe, Entre Ríos, NOA y NEA, además, en el NEA, varias localidades podrían registrar máximas sobre 40°C. El ingreso de un sistema frontal y la formación de un sistema de baja presión segregada ocasionarán un descenso paulatino de la temperatura entre jueves y domingo, primero en la zona centro y luego se irá desplazando hacia el norte. Aun así en dicho periodo se esperan máximas sobre 35°C en algunas zonas del NOA y NEA. A partir del lunes y hasta el martes comenzarán a ascender las temperaturas, con máximas sobre 35°C en varias zonas del norte de Patagonia, La Pampa, Mendoza, San Juan y el NOA.

ESTADO DE LAS RESERVAS HÍDRICAS

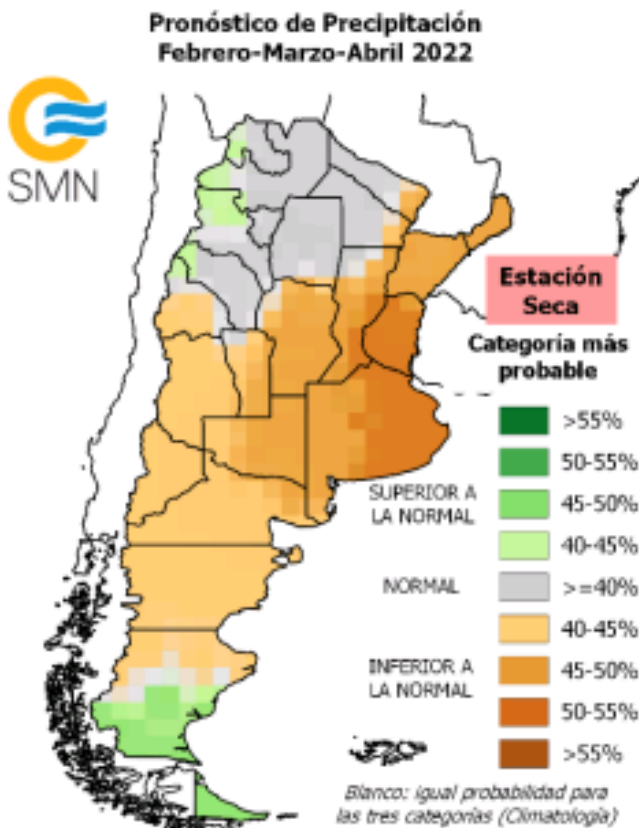
El mapa corresponde a la estimación de contenido de agua en el primer metro de suelo para lotes con pradera SOJA DE PRIMERA. Los valores locales de reservas pueden consultarse en http://www.ora.gob.ar/camp_actual_reservas.php. Desaparecen los excesos hídricos previamente advertidos en el centro y noroeste de Buenos Aires y sudeste de Córdoba, presentando actualmente esa zona reservas adecuadas y óptimas. Condiciones similares se observan en el centro de Santa Fe, sur de Entre Ríos y sudeste de Buenos Aires, donde las lluvias de la última semana recargaron parcialmente los perfiles hídricos. En la diagonal que va desde el centro de Córdoba al sudeste de Santa Fe predominan las condiciones deficitarias, con pocas probabilidades de mejoras significativas teniendo en cuenta la previsión de lluvias. Lo mismo ocurre en la mayor parte del NEA, donde prevalecen las reservas insuficientes, situación que podría mejorar en este caso con las precipitaciones pronosticadas para la próxima semana. En el NOA predominan los almacenajes adecuados u óptimos, incluso con algunos polígonos que mantienen reservas hídricas excesivas. Por otro lado, en el extremo sudoeste de Buenos Aires y sudeste de La Pampa los niveles de humedad en el suelo son, en general, deficitarios, con pocas probabilidades de mejoras significativas durante los próximos días.



Mapa de reservas hídricas hecho a partir de datos meteorológicos del SMN y del INTA e información de suelos del INTA

PRONOSTICO TRIMESTRAL DEL SERVICIO METEOROLOGICO NACIONAL (febrero-marzo- abril 2022)

PRECIPITACIONES



Se prevé mayor probabilidad de ocurrencia de precipitación:

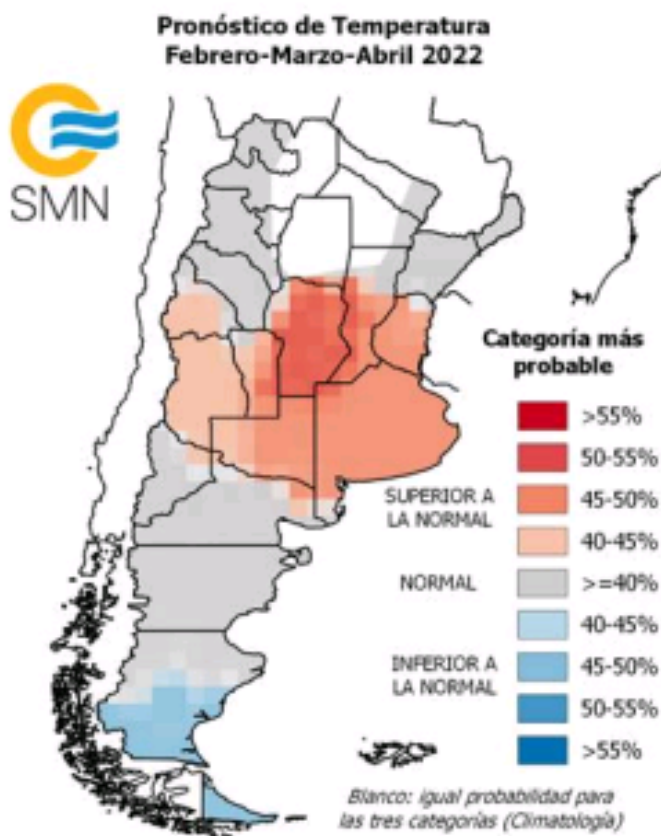
(IN) Inferior a la normal sobre la región Litoral, centro del país, Buenos Aires, este de La Pampa.

(N-IN) Normal o Inferior a la normal sobre la región de Cuyo, oeste de La Pampa, norte y centro de Patagonia.

(N) Normal sobre el norte del país y parte del NOA

(N-SN) Normal o superior a la normal sobre el oeste del NOA y el sur de la Patagonia.

TEMPERATURAS



Se prevé mayor probabilidad de ocurrencia de temperatura media:

(SN) Superior a la normal sobre el sur del Litoral, centro y sur de Santa Fe, Córdoba, Buenos Aires y este de La Pampa.

(N-SN) Normal o superior a la normal sobre región de Cuyo y oeste de La Pampa.

(N) Normal sobre la región del NOA, norte de la región Litoral y sobre el norte y centro de Patagonia.

(IN) Inferior a la normal sobre el sur de Patagonia.

EVOLUCIÓN DE LOS CULTIVOS AL 03/02/2021

COSECHA GRUESA – CAMPAÑA 2021/2022

ALGODÓN

Chaco

El cultivo de algodón atraviesa etapas de plena floración a formación de cápsulas en condiciones de altas temperaturas y ausencia de precipitaciones.

En el ámbito de la delegación Roque Sáenz Peña el cultivo presenta daños visibles y manchoneos en los lotes.

En la zona de Charata el cultivo manifiesta dificultad de desarrollo y presencia de insectos plaga. Se están realizando aplicaciones de control.

Formosa

El cultivo de algodón está siendo afectado por las condiciones climáticas de la delegación Formosa. Algunos lotes más adelantados se ven perjudicados en la primera carga que seguramente se va a perder y afectar a los rindes finales. Los lotes sembrados pasadas las fechas recomendables están en mal estado y es posible que se pierdan.

Santa Fe

En la delegación Avellaneda, el cultivo permanece afectado por la sequía, con aborto de flores y pérdida de bochas. Donde se han registrado precipitaciones el cultivo manifiesta algún tipo de recuperación.

Santiago del Estero

En la delegación Quimilí el cultivo se encuentra en su mayoría en floración y estado vegetativo en menor proporción.

NOA

En la delegación Salta el cultivo recuperó condiciones favorables con las últimas lluvias. La ocurrencia de falta de precipitaciones y altas temperaturas en la primera mitad de enero aceleró un poco el ciclo, pero el cultivo se mantiene en buenas condiciones, sobre todo en planteos bajo riego.

ARROZ

Corrientes

En la semana de referencia predominaron altas temperaturas, sin registros de lluvias. Algunas hectáreas de arroz estarían comprometidas por incendios de algunos campos, sumado a las altas temperaturas y mal riego sobre algunas partes sembradas.

Formosa

El cultivo de arroz también se vio afectado por las condiciones ambientales de la delegación Formosa. Las temperaturas superiores a 40°C durante tantos días consecutivos comprometieron seriamente el llenado de granos; sumado a ello, la fuerte sequía compromete los lotes que aún se encuentran en riego debido a que la disponibilidad de agua para este fin es crítica. Se esperan rindes bajos y pérdidas de hectáreas.

Santa Fe

En la delegación Avellaneda, se han producido pérdidas de superficie, en ambas variedades del cultivo, debido a que no se pudieron regar correctamente por la bajante. Ha iniciado la cosecha de los primeros lotes del Largo Fino, con buenos rendimientos, los que pueden disminuir con el avance de la misma.

GIRASOL

Buenos Aires

Durante la semana informada no se han producido precipitaciones generalizadas o de gran milimetraje en el ámbito provincial, lo que en algunos casos es beneficioso, ya que la ausencia de aportes hídricos permitiría el drenaje del agua excedente que se reporta en el oeste provincial. Si bien las precipitaciones ocurridas fueron aliviadoras, y el cultivo mejoró su aspecto, revirtiendo en algunos casos los síntomas de estrés hídrico, se estima que en dicha zona, podrían ocurrir pérdidas de superficie debido a los encharcamientos prolongados. Por otro lado, las precipitaciones en algunos casos llegaron tarde, ya que el cultivo ya presentaba síntomas irreversibles, como pérdida foliar o escaso desarrollo. Sin embargo, en términos generales, el cultivo se encuentra en buen estado, ya que las mermas en el rendimiento potencial, se evaluarán al momento de la cosecha.

Respecto al estado fenológico, todos atraviesan etapas reproductivas, más o menos avanzadas, con la mayoría de lotes en la etapa de llenado, sin reportarse inconvenientes sanitarios.

Córdoba

En la provincia, los lotes implantados se encuentran en buen estado, en llenado los más adelantados.

Chaco

Se da por finalizada la cosecha del cultivo de girasol en el ámbito de la delegación Roque Sáenz Peña, con un rendimiento promedio de 20,5 qq/ha con extremos que fueron de los 11 a más de 30 qq/ha. La superficie perdida fue de 1.600 has.

La Pampa

En General Pico, se han registrado precipitaciones generalizadas, en todo el ámbito de la delegación, las temperaturas moderadas, y estos nuevos aportes hídricos, permiten calificar la humedad edáfica como adecuada en los departamentos de Chapaleufú, Maraco, este de Quemú Quemú y Realicó. Para el resto de la región la calificación hídrica fue regular. En este contexto de humedad adecuada los lotes del cultivo transcurren las etapas fenológicas de llenado de semilla y los lotes más adelantados ya llegaron a madurez fisiológica. Es factible que el período de altas temperaturas de la última quincena de diciembre y primera de enero no afectó el desarrollo del cultivo. A campo se observa una adecuada cantidad de semillas en la torta y un llenado óptimo de las mismas. Con respecto a la situación fitosanitaria, no se han reportado inconvenientes graves ni generalizados.

En la delegación Santa Rosa, el cultivo atraviesa la etapa fenológica de R6, y que con las últimas precipitaciones terminarían sin inconvenientes el ciclo. Los sembrados temprano (mediados de octubre) se encuentran en R5-90% a R6 (apertura del capítulo con 90% de floración a cuaje y llenado de granos) y los sembrados a mediados de noviembre están en R5 y se encuentran en buen estado general, con algunas malezas y ahora con ataques de gata peluda y primera generación de isocas.

San Luis

Si bien han ocurrido algunas precipitaciones, las mismas fueron erráticas, y de escaso milimetraje. El cultivo se encuentra en buen estado en general, atravesando la etapa de llenado, pero serían necesarios nuevos aportes para continuar el ciclo normalmente.

Santa Fe

En la zona de la delegación Avellaneda, avanza la cosecha con un [de avance del 90% de la superficie implantada. Los rendimientos oscilan entre 13 a 30 qq/ha, según las zonas, los menores rendimientos se registraron en los lotes de siembra temprana y los tardíos. En ambos casos debido a la escasa humedad, al implantarse el primero, y al llenado de granos de los segundos.

En la delegación Rafaela, se reanudaron las tareas de cosecha posterior al día 31 según permitía la humedad. Siguieron dándose rendimientos buenos a muy buenos, con promedios zonales desde 25 qq/ha. a 39 qq/ha.

NOA

En Salta, la condición de los cultivos de girasol confitero se mantiene entre buena y regular. Los lotes más adelantados, ya en etapas avanzadas del llenado de grano, comienzan a entregarse.

MAÍZ

Buenos Aires

En la delegación Bahía Blanca, el cultivo se encuentra entre floración y llenado de granos, se observa un fuerte estrés hídrico en los lotes de seco.

En la delegación Bragado, el estado ontogénico de los maíces sembrados tardíamente (principios de diciembre) es de V7 a V8, por lo que la falta de precipitaciones de diciembre y principio de enero han afectado en menor medida que a los sembrados tempranos, debido a la baja evapotranspiración que presentan en este estado. De esta manera, estos cultivos tienen chance de llegar a tener una buena performance dada las precipitaciones que se han producido en la última semana, lo que hace mejorar el estado general del cultivo y aumenta las reservas hídricas.

En la delegación Lincoln, el cultivo transita las etapas crecimiento, llenado de granos e inicio de madurez. La humedad es entre buena y regular. No se reportan plagas ni enfermedades, sin embargo, persisten lotes puntuales con presencia de barrenador y cogollero. Hay lotes puntuales con presencia de póáceas resistentes a herbicidas.

En la delegación Pehuajó, el exceso de lluvias trajo aparejado encharcamientos que pueden producir eventuales pérdidas de superficie de continuar el clima húmedo. Estos encharcamientos que serían temporales en caso de complicarse podrían producir merma de superficie en las zonas más afectadas de los partidos. Para el caso del maíz de primera sería de hasta el 10% mientras que en el caso de los maíces de segunda, rondaría el 5%.

En la delegación Salliqueló el cultivo se encuentra en plena floración. Se puede observar que muchos cuadros afectados por las altas temperaturas y faltas de precipitaciones, se vieron favorecidos por las últimas lluvias del mes de enero.

En la delegación Tandil, se observan lotes del cultivo temprano con las hojas basales secas y espigas muy pequeñas o sin formación de grano. Otros lotes, en suelos sin limitantes con buen desarrollo. Para el caso de los cultivos más tardíos, se observa muy buen desarrollo. La mayor parte de los lotes, se encuentra entre inicio y plena floración con buen estado sanitario. Algunos lotes de maíz de segunda, en estados vegetativos muy buenos.

Córdoba

En la delegación Río Cuarto, los lotes del cultivo temprano son los más afectados. La lluvia llegó tarde, no alcanzó para que se recuperarán. Se esperan importantes mermas en rendimiento. Para los tardíos las precipitaciones fueron oportunas; si bien no fue suficiente, alcanzó para que mejoraran. Es de suma importancia que llueva esta semana.

Los lotes de siembras tempranas de la delegación San Francisco, se encuentran en grano lechoso-pastoso. En lotes puntuales se puede observar espigas con falta de granos a causa de daño por estrés hídrico-calórico. Aquellos lotes de siembras tardías, ya se encuentran finalizando etapas vegetativas y entrando en pleno período crítico.

El cultivo de maíz tardío en la delegación Villa María, se ha recuperado gracias a las lluvias de las últimas semanas y a la merma en las temperaturas. El cultivo se encuentra en plena etapa de crecimiento. El maíz sembrado temprano, en gran parte, se ha destinado a reservas para los animales y el destinado a cosecha va a presentar una importante merma en el rendimiento.

Chaco

En la delegación Charata, aquellos cuadros que recibieron aportes de humedad a inicios de su ciclo, se encuentran hoy en buen estado a regular. Se espera que mejoren las condiciones de humedad del suelo. Cuadros recién implantados, como el avance de la siembra, esperan aportes de precipitaciones a corto plazo para poder mejorar las expectativas del cultivo en cuanto a superficie y continuar con el período de siembra.

La Pampa

Durante la semana se registraron precipitaciones generalizadas y heterogéneas en la delegación General Pico cuyo valor promedio total fue de 27 mm y con registros máximos puntuales que superaron los 60 mm. Con respecto a temperaturas, durante la semana se registraron solo dos días con valores absolutos superiores a 30°C. Al día 30 de enero el estado de reserva hídrica es calificado como adecuada a óptima en los departamentos de Chapaleufú, Maracó, este de Quemú y Realicó. Para el resto de la región la calificación hídrica fue regular. En este contexto de humedad adecuada en los sectores con mayor superficie sembrada del cultivo con destino a grano, los lotes tempranos transcurren las etapas fenológica de llenado y los lotes tardíos más adelantados ya ingresaron a la etapa de prefloración, etapa en la cual una adecuada condición hídrica beneficia la estructura foliar y la formación de las estructuras florales del cultivo. Con respecto a la situación fitosanitaria, no se han reportado inconvenientes graves ni generalizados.

NOA

Esta semana se registraron lluvias, con milimetrajes significativos en las zonas productivas de la provincia de Jujuy, acompañadas por una baja en la temperatura, condición favorable para la acumulación de humedad superficial disponible. Comenzó con la siembra del cultivo, dadas las condiciones previamente descriptas, pero aún restan muchas hectáreas por sembrar.

La implantación del maíz, en la delegación Salta, avanzó con gran ímpetu favorecida por la humedad disponible y el final de las labores de siembra de soja. Se espera que en los próximos días, con nuevos aportes de lluvia mediante, estas labores queden próximas a su culminación.

San Luis

El cultivo, en todo el territorio provincial, ha atravesado una ola de calor muy importante, que trajo pérdidas de lotes de maíz temprano y serán destinados a forraje. El resto de los cultivos habrá que evaluar su comportamiento ante semejante estrés hídrico sufrido.

Santa Fe

En la delegación Casilda, tras una semana sin lluvias se confirman las malas proyecciones de rindes para los lotes del cultivo de primera. En algunos lotes, se ha dado por concluido el ciclo del cultivo y picarlo. Los mejores planteos son los de siembras de septiembre sobre suelos con influencia de napas cercanas, que alcanzaron a granar previo a la etapa de mayor incidencia de sequía. El resto de la superficie muestra en general, espigas incompletas con granos de pequeño tamaño y peso. Gran parte de la superficie de los lotes de segunda, presenta entre 8 y 10 hojas en crecimiento, con humedad sumamente ajustada e incrementando su demanda en los cuadros más avanzados. Se necesita imperiosamente de nuevas precipitaciones para mantener los rindes potenciales, ya que se ven hojas acartuchadas en los momentos de mayor radiación.

Concluyó la siembra de maíz de segunda en la delegación Rafaela. El cultivo se encuentra emergiendo correctamente y se desarrollan normalmente logrando buen stand de plantas. Los lotes de primera o temprano se encuentran en fin de llenado y madurez, próximos a ser cosechados, se estiman rindes para los lotes sembrados a fin agosto estarían cercanos a 70-75 qq/ha y los sembrados en septiembre entre 30 a 50 qq/ha.

En la delegación Venado Tuerto, el cultivo se encuentra en pleno llenado de grano lechoso a pastoso. Se observan en la mayoría de los lotes que el llenado de la espiga no es completo, quedando la punta sin llenar por problemas en la fecundación, esto traerá una merma en el rendimiento.

Santiago del Estero

En la semana sólo hubo pequeñas precipitaciones que no fueron importantes ni generalizadas en toda la delegación Quimilí. De alguna manera, se avanzó en las siembras pendientes, pero aún falta para terminar. La humedad de los suelos es crítica y los cultivos implantados están aguantando la falta de lluvias. Las temperaturas fueron un poco más bajas que las semanas anteriores, con máximas entre 35 a 40°C y las mínimas entre 20 a 26°C. Los vientos no tuvieron gran importancia. El avance de siembra logrado se ubica entre el 90% al 95%. La humedad en el suelo no era la ideal pero ya se habían alcanzado los límites de fecha de siembra.

Tucumán

En la delegación Tucumán, las recientes precipitaciones permitieron completar la siembra del cultivo.

MANÍ

Buenos Aires

El crecimiento y desarrollo para el cultivo en la delegación Salliqueló es adecuado, sin presencia de plagas y/o enfermedades.

En la delegación Lincoln, el cultivo permanece en la etapa floración - zapatito con bueno a regular contenido de humedad. El estado general es bueno y no se reportan problemas sanitarios.

Córdoba

En la zona sur de la delegación Marcos Juárez, el cultivo presenta buenas condiciones. El estado fenológico es llenado de granos.

El cultivo se encuentra en plena floración y clavado en la delegación Río Cuarto. Se esperan precipitaciones para los próximos días, para que el cultivo no se vea afectado.

En la delegación Villa María, el cultivo se encuentra en muy buenas condiciones, en etapa de floración y formación de clavos. Es un cultivo muy rústico que prácticamente no ha sufrido la falta de lluvias y altas temperaturas.

San Luis

En la delegación San Luis se está evaluando el comportamiento del cultivo, luego del estrés hídrico sufrido por la ola de calor.

NOA

Continúa la siembra del cultivo en la delegación Jujuy, por la posibilidad de riego de los lotes, aunque lo emergido se ve afectado por las altas temperaturas y baja humedad.

Se produjo un marcado avance en la implantación del cultivo en la delegación Salta, producto de la nueva disponibilidad de humedad en los suelos de las zonas productivas de esta leguminosa en la provincia.

SOJA

Buenos Aires

En Bragado, los cultivos de soja continúan avanzando en su desarrollo normalmente. Se observa que los lotes de segunda sufrieron en mayor medida el impacto de la escasez hídrica durante la implantación, sin embargo luego de las últimas precipitaciones se esperan mejorías.

En ámbitos de la delegación General Madariaga, el cultivo de primera ocupación se está recuperando gracias al aporte hídrico de las últimas dos semanas, fenológicamente se encuentra entre estadios vegetativos e inicio de floración, por lo que las precipitaciones son sumamente oportunas para comenzar el período crítico con un buen estado hídrico. Los lotes de segunda ocupación, si bien también se están recuperando, muchos fueron sembrados en situación de escasez por lo que se observa implantación despareja.

En la zona de Junín, la soja de primera muestra un panorama variado, vemos lotes muy buenos y otros más afectados por la sequía de diciembre. En estos podemos observar aborto de grano. La soja de segunda se encuentra en mejores condiciones, respondiendo positivamente a las precipitaciones. Algunos lotes enmalezados con capín, trigo guacho y eleusine digitaria por lo que muchos productores han decidido aplicar productos para combatirlas. Se están realizando aplicaciones de bioestimulantes en esta etapa del cultivo con productos foliares en varios puntos de la delegación.

En ámbitos de la delegación La Plata, los cultivos evolucionan favorablemente luego de las adecuadas precipitaciones de la semana anterior, no se reportan novedades de importancia, se esperan las nuevas lluvias de esta semana para que continúe la mejoría en los sembradíos.

En Lincoln se reporta una semana sin precipitaciones y temperaturas moderadas. Los lotes bajos y las partes más bajas de los lotes heterogéneos aún continúan con exceso de humedad debido a las cuantiosas lluvias de la semana pasada. En este contexto se ha generado una doble

condición en el estado de los cultivos, ya que en los lotes en que el agua superficial escurre sin inconvenientes el resultado es una mejora en el estado, pudiéndose observar en muy buen estado, pero en los lotes o parte de ellos donde exceso de agua no tuvo salida en el lapso de estas dos semanas, el estado de los cultivos ha desmejorado.

En la zona de Salliqueló, la soja de primera presenta un estado general bueno, favorecida por las últimas precipitaciones registradas.

En Tandil, la soja de primera ha cubierto el surco y respondido muy bien a la reposición de agua útil en el perfil. Se encuentra en estado vegetativo e inicio de floración, con buena cobertura del lote y excelente sanidad. La soja de segunda está mucho más desperejada, con lotes que recién empiezan su crecimiento vegetativo y apenas 10 cm de altura, muy rala y casi tapada por el rastrojo de fina. Otros lotes de segunda sembrados sobre cebada más temprano en diciembre tienen mejor porte y cobertura.

En Tres Arroyos, los cultivos implantados en las zonas de Pringles, Gonzales Chaves y Laprida, son los que mejor se encuentran debido a que en dichas zonas las precipitaciones fueron más cuantiosas.

Córdoba

En la delegación Marcos Juárez, la zona norte es la más complicada debido a la falta de humedad, y no hay buenas expectativas de rendimiento. En el resto de la delegación hay situaciones variables, pero en términos generales se espera que se llegue a cosecha con rindes sensiblemente por debajo a los promedios históricos. En lo que respecta a plagas se aplica para controlar Arañuela. Respecto a la soja de segunda, se presenta una situación compleja, ya que en zonas con suelos de aptitud mixta, se reporta una importante pérdida de plantas, mientras que en los mejores, hay pérdidas por aborto de flores.

En Río Cuarto, las precipitaciones fueron muy oportunas, algunos lotes se manchearon pero no se perdieron. En general, no tienen buen desarrollo, están en plena floración y comienzo de llenado. Sin lugar a dudas el potencial de rinde se vio afectado. La soja de segunda, es la más afectada, ya que la pérdida de plantas es importante, y si bien recuperaron el ritmo de crecimiento, aun se reporta escasez hídrica.

En San Francisco, los lotes de soja de primera, se encuentran en pleno llenado de grano y en variedades más indeterminadas se puede observar crecimiento de brotes nuevos con flores. Por causa de una marcada sequía y altas temperaturas, en primera quincena de enero, se ve la presencia de malezas por la baja eficiencia en los controles con herbicidas. En el caso de la soja de segunda, en el comienzo de esta semana se dieron por finalizadas las tareas de siembra. Mayormente los lotes sembrados se encuentran en plena etapa vegetativa y lotes puntuales iniciando R1.

En la zona de la delegación Villa María, El cultivo de soja de primera está comenzando la etapa de llenado de granos. Este cultivo se ha recuperado luego de las lluvias de la última semana. La soja de segunda se terminó de sembrar, incluso hubo algunos lotes que se resembraron. Este cultivo sufrió mucho la falta de lluvias y las altas temperaturas pero se está recuperando

Chaco

En Charata, continúan las condiciones de escasa humedad y estrés hídrico después atravesar una semana con extremos de temperatura y escasa humedad en suelo que condicionan hoy el stand de plantas y pérdidas de cuadros recientemente implantados. Los lotes más avanzados atraviesan comienzos de fases reproductivas en condiciones regulares.

La siembra del cultivo de soja en el ámbito de la delegación Roque Sáenz Peña continúa en general interrumpida por la falta de humedad en la cama de siembra y las temperaturas extremas que se están registrando y es poco probable que se extienda por más tiempo por estar fuera de la ventana de implantación y solo se podrían realizar algunas resiembras con aquellos productores que dispongan de semilla. Las pérdidas irreversibles rondan las 10.000 ha

Formosa

Nuevamente esta semana estuvo marcada por altas temperaturas y falta de precipitaciones en gran parte de la provincia, salvo algunos chaparrones aislados de menor importancia. Esto ha provocado que prácticamente todos los cultivos hayan empeorado su condición.

La Pampa

En la delegación General Pico, con precipitaciones y temperaturas moderadas, registradas en toda la zona que la comprende, se puede calificar la humedad de adecuada a regular. En el contexto de humedad adecuada, el cultivo de primera transcurre las etapas de plena floración R2. Las lluvias de la segunda quincena de enero beneficiaron significativamente la recuperación del área foliar del cultivo. A campo, se observan plantas con mayor altura de plantas y cantidad de hojas en relación a lo observado la primera quincena de enero. Con respecto a la situación fitosanitaria, no se han reportado inconvenientes graves ni generalizados.

En Santa Rosa, las sojas de primera se encuentran en R1 (inicios de floración) con muchas malezas en algunos casos (Yuyo Colorado y Rama Negra) y comenzando con los controles de ataques de defoliadoras. Las sojas de segunda, recibieron las precipitaciones pronosticadas, con promedios que van de los 12mm a los 48 mm la semana pasada y las temperaturas son moderadas, condiciones que son favorables para que prosperen, están desde V2 a V3, y con buen aspecto. Su condición es regular/buena y todavía sin plagas.

San Luis

Durante la semana se registraron algunas lloviznas en diferentes sectores de la provincia, hay sectores con muy buena humedad edáfica pero en otros está haciendo falta urgente que llueva para que los cultivos no se vean afectados por la falta de agua.

Santa Fe

En Avellaneda, ya se encuentra finalizada la implantación de este cultivo. La evolución es regular, con sectores en donde directamente el cultivo se empezó a secar por la falta de humedad (manchoneo). Fenológicamente se hallan en diferentes etapas de crecimiento, según fecha de siembra, tipo de material utilizado y condiciones climáticas de cada zona.

En Casilda, todos los lotes de soja de primera implantados se encuentran afectados por sequía en momentos de alta demanda hídrica dada su ontogenia, que ubica al cultivo entre los estadios R4 a R5. A nivel general se observa una escasa producción de nudos y por ende de vainas. Con las últimas lluvias las plantas habían reaccionado emitiendo nuevos brotes apicales, los cuales abortarán de no registrarse nuevas recargas. Se estima que en casos extraordinarios, de planteos con rotaciones estables y favorecidas por las precipitaciones zonales, se llegará a los 40 quintales por hectárea. El promedio se ubicaría muy por debajo de esos rindes máximos. En el caso de soja de segunda, todos los lotes están florecidos, con plantas de 25 a 30 centímetros de altura, lo cual proyecta una baja performance productiva. Aún se está a tiempo de revertir en algo la situación complicada de recibirse lluvias en el corto plazo. Persisten ataques de Trips y arañas y solo en casos puntuales se han aplicado fungicidas preventivos.

En Rafaela, en lotes de soja de primera, se observó una adecuada recuperación de los lotes que iniciaron floración (R1 – R2) y de los que transitan comienzo de formación de vainas y vainas completamente formadas (R3-R4), aunque de estos se estima que tendrán una merma de rendimiento cercana al 20%. La soja segunda, presenta una buena recuperación, debido al estado fenológico que se atraviesa. Se observaron zonas puntuales donde los cultivos tendrán una merma de rinde y un porcentaje de lotes con limitaciones edáficas donde se produjeron daños irreversibles. Se realizaron aplicaciones para control de orugas.

En Venado Tuerto, las sojas de primera presentaron una gran recuperación, los lotes se encuentran en R3/R4 en gran parte, con buen desarrollo y buena carga de vainas. No se reportan inconvenientes sanitarios ni presencia de plagas. En el caso de la soja de segunda, se reportan cultivos muy buenos en su mayoría, comenzando a cerrar el surco, con buen desarrollo y sin inconvenientes por el momento.

Santiago del Estero

En Quimilí, solo se registraron algunas precipitaciones que no fueron generalizadas. La situación continua siendo crítica, y son necesarios nuevos aportes. No obstante el cultivo de soja se encuentra todavía resistiendo dichas condiciones adversas. Las sojas de primera se encuentran en su mayoría en etapas reproductivas, y las de segunda, en vegetativas. No se esperan grandes expectativas de rendimiento.

NOA

En Jujuy, esta semana se registraron lluvias significativas, en las zonas productivas de la provincia, acompañados por una baja en las temperaturas, condición favorable para la acumulación de humedad superficial disponible, posibilitando la reactivación de la siembra de soja. Los lotes ya implantados se encuentran en condiciones críticas, aguardando que estas nuevas condiciones permitan revertir la situación.

En Salta, la humedad disponible en los primeros centímetros de suelo, gracias un nuevo aporte de lluvias en la semana, permitió culminar con la siembra de soja. No obstante, a pesar de las últimas precipitaciones, varias hectáreas que podrían haber sido destinadas a esta oleaginosa quedaron sin sembrar por el efecto del calor y la sequía de la primera quincena de enero, en plena ventana de siembra, que en estos días llegó a su fin. Los lotes sembrados previamente presentan un adecuado nacimiento. Incluso, varios cultivos en etapas más avanzadas de crecimiento muestran una importante mejora en su condición a partir de los nuevos aportes de agua al suelo, aunque hay casos donde la recuperación no ha sido posible, y la condición que presentan es regular o mala.

En Tucumán, las nuevas precipitaciones comienzan a mejorar las condiciones de humedad de los perfiles, permitiendo la recuperación de los cultivos que ya presentaban síntomas de estrés. Los lotes de soja sembrados más temprano y de ciclo corto fueron los más afectados por las condiciones ambientales que se dieron hasta el comienzo de las lluvias que ocurrieron a mediados de enero.

POROTO

En la provincia de Salta, continúa el incipiente avance en la siembra de poroto, sostenido por las labores de implantación del mung. Los lotes más adelantados de poroto pallares en los valles calchaqués se aproximan a la etapa de comienzo de llenado de granos. Se espera que en los próximos días, si la humedad de los suelos acompaña, se comience con la implantación de otros tipos de poroto.

SORGO

Buenos Aires

El cultivo en la delegación Bragado evoluciona satisfactoriamente, su estadio ontogénico es vegetativo y comienzo de aparición de panoja. Dada las características del cultivo de sorgo, se ve afectado por el estrés hídrico actual. Se estima que la superficie sembrada de sorgo granífero se mantendría o aumentaría levemente respecto a la campaña anterior. Se prevé un aumento en el área de sorgo forrajero, según informaron los informantes proveedores de la zona.

En la delegación Lincoln, ha sido una semana sin lluvias y de temperaturas moderadas por debajo del promedio. Los lotes bajos y las partes más bajas de los lotes heterogéneos aún continúan con exceso de humedad debido a las cuantiosas lluvias de la semana pasada. En este contexto se ha generado una doble condición en el estado de los cultivos, ya que en los lotes en que el agua superficial escurre sin inconvenientes el resultado es una mejora en el estado, pudiéndose sorgos en muy buen estado, pero en los lotes o parte de ellos donde el exceso de agua no tuvo salida, en el lapso de estas dos semanas, el estado de los cultivos ha desmejorado.

El crecimiento y desarrollo para el cultivo en la delegación Salliqueló es adecuado, sin presencia de plagas ni enfermedades.

Córdoba

Las condiciones para el cultivo no son favorables en la delegación Marcos Juárez. Al norte de la delegación, la condición del mismo es de regular a mala.

En la delegación San Francisco, la totalidad de los lotes que estaban destinados a este cultivo, se encuentran sembrados y en general transitando plena etapa vegetativa. Los lotes avanzados se encuentran llenando grano.

La Pampa

Los sorgos forrajeros de la delegación Santa Rosa, se encuentran en estado V12-V14 en buen estado ya pastoreándose mientras que los sorgos graníferos están en V10-V12-R1 (Emergencia de panoja), en regular/buen estado y sin plagas que los afecten. La humedad del suelo es adecuada en los departamentos Catrileo y Atreucó, escasa en los departamentos Capital y Toay mientras que es escasa/sequía en el departamento Utracán, y con sequía en los departamentos Guatraché y Hucal.

NOA

Esta semana se registraron lluvias significativas en las zonas productivas de la provincia de Jujuy, acompañadas por una baja en la temperatura, condición favorable para la acumulación de humedad superficial disponible. Ha comenzado con la siembra del cultivo, pero aún restan muchas hectáreas por sembrar.

Avanza con buen ritmo la siembra de sorgo granífero en la delegación Salta, apuntalada por la renovada disponibilidad de humedad en los primeros centímetros de los suelos productivos. Algunos lotes presentan condición mala o regular producto de la sequía de principios de enero. Los lotes que pudieron escapar a esta situación, ya sea por riego artificial o fecha de siembra, mantienen una buena condición.

Santa Fe

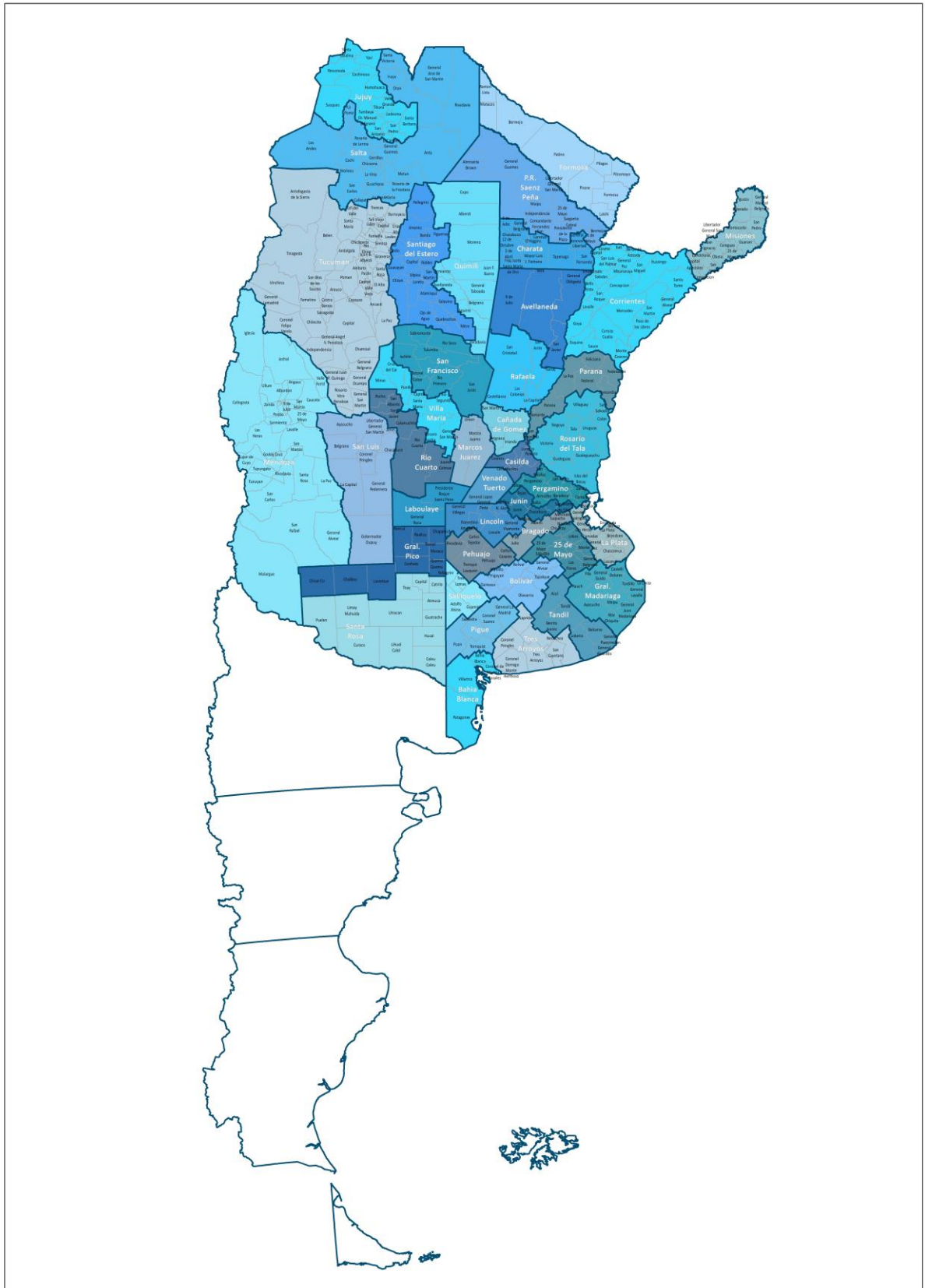
En la delegación Avellaneda, el cultivo continúa transitando sus etapas en condiciones de estrés severo.

Ha desmejorado mucho el estado de los sorgos de la delegación Casilda, pese a su genética de resistencia a sequía. La ausencia de lluvias en medio de un nuevo ascenso de temperaturas ha determinado un deficitario estado en la formación de granos de las panojas y mucha variabilidad en el tamaño de estas. Se esperan rendimientos de 60 qq/ha en los mejores lotes.

Santiago del Estero

En la semana sólo hubo pequeñas precipitaciones en la delegación Quimilí que no fueron importantes ni generalizadas en toda la delegación. De alguna manera, se avanzó en las siembras pendientes, pero aún falta para terminar. La humedad de los suelos es crítica y los cultivos implantados están aguantando la falta de lluvias. Las temperaturas fueron un poco más bajas que las semanas anteriores, con máximas entre 35 a 40°C y las mínimas entre 20 a 26°C. Los vientos no tuvieron gran importancia. Se espera una leve reducción de su área de siembra, ya próxima a finalizar. Es necesario que siga lloviendo pronto para que el cultivo encuentre condiciones favorables durante su desarrollo.

MAPA DE DELEGACIONES



AVANCE DE LA SIEMBRA DE MAÍZ
CAMPAÑA: 2021/2022 (*)

DELEGACIÓN	ÁREA A SEMBRAR Hectáreas	30/12	06/01	13/01	20/01	27/01	03/02
		%	%	%	%	%	%
Bahía Blanca	18.500	80	100	100	100	100	100
Bolívar	219.500	99	100	100	100	100	100
Bragado	189.000	100	100	100	100	100	100
General Madariaga	135.400	100	100	100	100	100	100
Junín	133.000	100	100	100	100	100	100
La Plata	41.500	96	100	100	100	100	100
Lincoln	310.000	99	100	100	100	100	100
Pehuajó	396.700	100	100	100	100	100	100
Pergamino	178.850	100	100	100	100	100	100
Pigüé	138.000	100	100	100	100	100	100
Salliqueló	250.000	100	100	100	100	100	100
Tandil	282.000	100	100	100	100	100	100
Tres Arroyos	300.000	100	100	100	100	100	100
25 de Mayo	176.494	95	100	100	100	100	100
BUENOS AIRES							
	21/22	2.768.944	99	100	100	100	100
	20/21	2.713.158	99	99	99	100	100
Laboulaye	480.000	76	87	91	99	100	100
Marcos Juárez	488.100	98	98	98	99	100	100
Río Cuarto	816.450	96	100	100	100	100	100
San Francisco	763.997	85	93	96	97	99	100
Villa María	531.400	83	97	97	100	100	100
CÓRDOBA							
	21/22	3.079.947	88	95	97	99	100
	20/21	3.008.944	87	96	98	100	100
Paraná	138.150	99	99	99	99	100	100
Rosario del Tala	345.000	95	97	97	97	100	100
ENTRE RÍOS							
	21/22	483.150	96	98	98	98	100
	20/21	445.700	100	100	100	100	100
General Pico	413.900	82	86	93	95	100	100
Santa Rosa	174.600	84	92	99	100	100	100
LA PAMPA							
	21/22	588.500	83	88	95	96	100
	20/21	588.900	92	92	100	100	100
Avellaneda	101.000	16	19	19	26	46	64
Cañada de Gómez	278.615	95	100	100	100	100	100
Casilda	200.000	100	100	100	100	100	100
Rafaela	385.700	89	91	93	93	95	100
Venado Tuerto	240.000	100	100	100	100	100	100
SANTA FE							
	21/22	1.205.315	88	90	91	92	94
	20/21	1.097.830	90	95	95	96	98
CATAMARCA	19.200	9	24	35	55	75	100
CORRIENTES	11.000	100	100	100	100	100	100
CHACO (Charata)	120.100	3	8	17	23	30	50
CHACO (Pcia. R. S. Peña)	150.000	9	20	27	27	33	49
FORMOSA	68.000	50	55	55	55	55	55
JUJUY	7.551						
MISIONES	31.150	90	94	94	100	100	100
SALTA	310.000	3	6	17	17	37	76
SAN LUIS	430.600	98	100	100	100	100	100
STGO. ESTERO	158.000	19	25	25	27	70	96
STGO. ESTERO (Quimilí)	595.000	2	10	10	14	89	95
TUCUMÁN	99.000	1	6	35	53	75	100
TOTAL PAÍS							
	21/22	10.125.457	79	84	85	87	94
	20/21	9.742.230	81	87	92	96	98

(*) Cifras Provisorias

AVANCE DE LA SIEMBRA DE MANI
CAMPAÑA: 2021/2022 (*)

DELEGACIÓN	TIPO	ÁREA A SEMBRAR Hectáreas	30/12	06/01	13/01	20/01	27/01	03/02
			%	%	%	%	%	%
BUENOS AIRES	Colorado	0						
	Rosado	40.500	100	100	100	100	100	100
	Total	40.500	100	100	100	100	100	100
	20/21	39.000	100	100	100	100	100	100
CATAMARCA	Colorado	0						
	Rosado	1.100			70	80	90	100
	Total	1.100			70	80	90	100
	20/21	1.100	60	80	80	100	100	100
JUJUY	Colorado	0						
	Rosado	200		20	30	70	75	80
	Total	200		20	30	70	75	80
	20/21	200	10	30	40	80	100	100
SALTA	Colorado	0						
	Rosado	4.100		9	27	31	72	93
	Total	4.100		9	27	31	72	93
	20/21	4.100	15	40	75	100	100	100
SANTA FE	Colorado	0						
	Rosado	9.200	100	100	100	100	100	100
	Total	9.200	100	100	100	100	100	100
	20/21	8.500	100	100	100	100	100	100
SAN LUIS	Colorado	0						
	Rosado	13.500	100	100	100	100	100	100
	Total	13.500	100	100	100	100	100	100
	20/21	12.900	100	100	100	100	100	100
TUCUMAN	Colorado	0						
	Rosado	600			60	70	82	95
	Total	600			60	70	82	95
	20/21	560	60	100	100	100	100	100
LA PAMPA	Colorado	0						
	Rosado	21.370	87	100	100	100	100	100
	Total	21.370	87	100	100	100	100	100
	20/21	21.372	100	100	100	100	100	100
Laboulaye	Colorado	0						
	Rosado	103.425	100	100	100	100	100	100
	Total	103.425	100	100	100	100	100	100
	20/21	98.500	100	100	100	100	100	100
Marcos Juárez	Colorado	0						
	Rosado	23.300	100	100	100	100	100	100
	Total	23.300	100	100	100	100	100	100
	20/21	22.100	100	100	100	100	100	100
Río Cuarto	Colorado	0						
	Rosado	138.300	100	100	100	100	100	100
	Total	138.300	100	100	100	100	100	100
	20/21	138.300	100	100	100	100	100	100
San Francisco	Colorado	0						
	Rosado	11.334	100	100	100	100	100	100
	Total	11.334	100	100	100	100	100	100
	20/21	11.334	93	100	100	100	100	100
Villa María	Colorado	0						
	Rosado	43.800	100	100	100	100	100	100
	Total	43.800	100	100	100	100	100	100
	20/21	48.050	100	100	100	100	100	100
CÓRDOBA	Colorado	0						
	Rosado	320.159	100	100	100	100	100	100
	Total	320.159	100	100	100	100	100	100
	20/21	318.284	100	100	100	100	100	100
TOTAL PAIS	Colorado	0						
	Rosado	410.729	98	99	99	99	99,7	99,9
	Total	410.729	98	99	99	99	99,7	99,9
	2020/21	406.000	99	99	100	100	100	100

(*) Cifras Provisorias

AVANCE DE LA SIEMBRA DE SOJA
CAMPAÑA 2021/2022 (*)

DELEGACIÓN		ÁREA A SEMBRAR	30/12	06/01	13/01	20/01	27/01	03/02
		Hectáreas	%	%	%	%	%	%
Bolívar	1ª	207.000	100	100	100	100	100	100
	2ª	158.100	48	76	100	100	100	100
Bragado	1ª	234.500	100	100	100	100	100	100
	2ª	207.535	60	60	60	100	100	100
General Madariaga	1ª	23.000	100	100	100	100	100	100
	2ª	39.000	69	86	100	100	100	100
Junín	1ª	313.500	100	100	100	100	100	100
	2ª	194.500	83	100	100	100	100	100
La Plata	1ª	46.000	100	100	100	100	100	100
	2ª	26.000	40	60	70	80	80	100
Lincoln	1ª	428.000	100	100	100	100	100	100
	2ª	248.000	88	99	100	100	100	100
Pehuajó	1ª	392.900	100	100	100	100	100	100
	2ª	207.000	90	98	98	98	98	100
Pergamino	1ª	496.900	100	100	100	100	100	100
	2ª	252.350	100	100	100	100	100	100
Pigüé	1ª	105.000	100	100	100	100	100	100
	2ª	52.000	100	100	100	100	100	100
Salliqueló	1ª	154.000	98	100	100	100	100	100
	2ª	64.000	48	74	86	96	100	100
Tandil	1ª	218.000	100	100	100	100	100	100
	2ª	302.500	70	90	96	99	99	100
Tres Arroyos	1ª	173.212	100	100	100	100	100	100
	2ª	212.011	52	100	100	100	100	100
25 de Mayo	1ª	247.995	100	100	100	100	100	100
	2ª	136.320	75	92	100	100	100	100
BUENOS AIRES	21/22	5.139.324	90	96	98	100	100	100,0
	20/21	5.286.348	93	96	99	100	100	100
Laboulaye	1ª	453.245	100	100	100	100	100	100
	2ª	112.000	58	88	94	100	100	100
Marcos Juárez	1ª	581.000	100	100	100	100	100	100
	2ª	305.800	100	100	100	100	100	100
Río Cuarto	1ª	904.100	100	100	100	100	100	100
	2ª	103.900	100	100	100	100	100	100
San Francisco	1ª	736.411	99	99	100	100	100	100
	2ª	200.027	77	94	95	97	100	100
Villa María	1ª	574.100	100	100	100	100	100	100
	2ª	210.100	59	75	75	95	95	100
CÓRDOBA	21/22	4.180.683	96	98	98	100	100	100
	20/21	4.269.777	95	98	99	100	100	100
Paraná	1ª	180.250	100	100	100	100	100	100
	2ª	185.620	95	95	95	95	100	100
Rosario del Tala	1ª	395.000	100	100	100	100	100	100
	2ª	320.000	92	96	96	96	100	100
ENTRE RÍOS	21/22	1.080.870	97	98	98	98	100	100
	20/21	1.112.620	100	100	100	100	100	100

AVANCE DE LA SIEMBRA DE SOJA (cont)

CAMPAÑA 2021/2022 (*)

DELEGACIÓN		ÁREA A SEMBRAR	30/12	06/01	13/01	20/01	27/01	03/02
		Hectáreas	%	%	%	%	%	%
General Pico	1ª	345.000	74	85	93	100	100	100
	2ª	82.700	24	57	74	75	98	98
Santa Rosa	1ª	59.000	100	100	100	100	100	100
	2ª	14.200	11	95	100	100	100	100
LA PAMPA	21/22	500.900	67	83	91	96	100	100
	20/21	493.517	85	93	100	100	100	100
Avellaneda	1ª	108.000	99	100	100	100	100	100
	2ª	109.000	69	74	77	90	100	100
Cañada de Gómez	1ª	485.418	100	100	100	100	100	100
	2ª	296.013	100	100	100	100	100	100
Casilda	1ª	389.700	100	100	100	100	100	100
	2ª	177.800	100	100	100	100	100	100
Rafaela	1ª	361.000	100	100	100	100	100	100
	2ª	424.500	100	100	100	100	100	100
Venado Tuerto	1ª	355.000	100	100	100	100	100	100
	2ª	165.000	75	90	100	100	100	100
SANTA FE	21/22	2.871.431	97	98	99	100	100	100
	20/21	3.038.334	98	99	99	100	100	100
CATAMARCA	1ª	17.300	25	35	80	99	100	100
	2ª	21.000	25	35	80	100	100	100
CORRIENTES	1ª	4.490	100	100	100	100	100	100
	2ª	700	100	100	100	100	100	100
CHACO (Charata)	1ª	290.000	37	51	71	85	87	92
	2ª	65.000	41	62	79	79	84	95
CHACO (Pcia. R. S. Peña)	1ª	237.900	43	69	90	90	92	91
	2ª	52.400	44	68	84	84	87	84
FORMOSA	1ª	21.392	59	70	70	70	70	70
	2ª	2.400	100	100	100	100	100	100
JUJUY	1ª	5.088	6	12	18	38	40	86
	2ª	5.679	7	13	19	40	42	87
MISIONES		3.750	82	87	93	100	100	100
SALTA	1ª	262.756	10	13	27	27	67	100
	2ª	64.781	10	15	29	29	69	100
SAN LUIS	1ª	184.800	100	100	100	100	100	100
	2ª	4.600	83	100	100	100	100	100
STGO. ESTERO	1ª	122.500	17	70	90	95	100	100
	2ª	93.500	29	65	80	90	92	99
STGO. ESTERO (Quimilí)	1ª	563.500	90	100	100	100	100	100
	2ª	308.250	42	93	93	93	96	96
TUCUMÁN	1ª	88.080	25	35	94	99	100	100
	2ª	63.250	24	35	94	99	100	100
TOTAL PAÍS	21/22	16.256.324	86	93	95	97	98	99
	20/21	16.650.093	90	94	97	99	100	100

(*) Cifras Provisorias

AVANCE DE LA SIEMBRA DE SORGO

CAMPAÑA: 2021/2022 (*)

DELEGACIÓN	ÁREA A SEMBRAR Hectáreas	30/12	06/01	13/01	20/01	27/01	03/02	
		%	%	%	%	%	%	
Bahía Blanca	8.000	59	100	100	100	100	100	
Bolívar	2.150	100	100	100	100	100	100	
Bragado	5.150	100	100	100	100	100	100	
General Madariaga	2.500	100	100	100	100	100	100	
Junín	9.000	100	100	100	100	100	100	
La Plata	10.000	98	100	100	100	100	100	
Lincoln	10.000	100	100	100	100	100	100	
Pehuajó	8.250	100	100	100	100	100	100	
Pergamino	19.400	100	100	100	100	100	100	
Pigüé	10.000	100	100	100	100	100	100	
Salliqueló	25.000	45	63	75	82	100	100	
Tandil	5.000	100	100	100	100	100	100	
Tres Arroyos	8.000	100	100	100	100	100	100	
25 de Mayo	5.223	100	100	100	100	100	100	
BUENOS AIRES								
	21/22	127.673	87	93	95	97	100	100
	20/21	142.888	99	100	100	100	100	100
Laboulaye	23.700	87	92	96	100	100	100	
Marcos Juárez	18.000	100	100	100	100	100	100	
Río Cuarto	21.950	100	100	100	100	100	100	
San Francisco	72.000	90	95	95	95	99	100	
Villa María	24.700	79	100	100	100	100	100	
CÓRDOBA								
	21/22	160.350	90	97	97	98	100	100
	20/21	153.579	87	94	95	100	100	100
Paraná	43.500	100	100	100	100	100	100	
Rosario del Tala	62.000	83	83	100	100	100	100	
ENTRE RÍOS								
	21/22	105.500	90	90	100	100	100	100
	20/21	130.300	100	100	100	100	100	100
General Pico	4.900	60	100	100	100	100	100	
Santa Rosa	38.900	100	100	100	100	100	100	
LA PAMPA								
	21/22	43.800	96	100	100	100	100	100
	20/21	44.200	95	100	100	100	100	100
Avellaneda	69.300	56	58	58	58	64	78	
Cañada de Gómez	15.617	100	100	100	100	100	100	
Casilda	34.400	100	100	100	100	100	100	
Rafaela	69.000	94	95	95	95	95	95	
Venado Tuerto	6.500	100	100	100	100	100	100	
SANTA FE								
	21/22	194.817	82	83	83	83	85	90
	20/21	180.980	100	100	100	100	100	100
CATAMARCA	1.800			47	100	100	100	
CORRIENTES	4.800	100	100	100	100	100	100	
CHACO (Charata)	44.000		15	24	30	34	58	
CHACO (Pcia. R. S. Peña)	50.000		1	1	25	30	28	
FORMOSA	31.625	52	62	62	70	70	70	
JUJUY	1.921	2	2	2	2	2	45	
MISIONES	0							
SALTA	55.200	12	18	30	30	61	85	
SAN LUIS	24.950	100	100	100	100	100	100	
STGO. ESTERO	65.000	26	32	32	40	60	96	
STGO. ESTERO (Quimilí)	71.000		10	10	11	86	92	
TUCUMÁN	7.700	7	7	41	54	86	100	
TOTAL PAÍS								
	21/22	990.136	63	68	70	73	84	90
	20/21	985.533	69	75	79	86	90	95

(*) Cifras Provisorias

AVANCE DE LA COSECHA DE GIRASOL

CAMPAÑA: 2021/2022 (*)

DELEGACIÓN	ÁREA A SEMBRAR Hectáreas	30/12	06/01	13/01	20/01	27/01	03/02
		%	%	%	%	%	%
Bahía Blanca	4.600						
Bolívar	100.200						
Bragado	2.740						
General Madariaga	73.650						
Junín	2.450						
La Plata	8.500						
Lincoln	12.000						
Pehuajó	69.390						
Pergamino	1.400						
Pigüé	79.000						
Salliqueló	155.500						
Tandil	255.300						
Tres Arroyos	291.316						
25 de Mayo	37.314						
BUENOS AIRES	21/22	1.093.360	-	-	-	-	-
	20/21	1.029.645	-	-	-	-	-
Laboulaye	31.214						
Marcos Juárez	13.000						
Río Cuarto	8.000						
San Francisco	14.900						
Villa María	1.000						
CÓRDOBA	21/22	68.114	-	-	-	-	-
	20/21	63.744	-	-	-	-	-
Paraná	4.625						
Rosario del Tala	6.300						
ENTRE RÍOS	21/22	10.925	-	-	-	-	-
	20/21	8.325	-	-	-	5	10
General Pico	96.200						
Santa Rosa	69.400						
LA PAMPA	21/22	165.600	-	-	-	-	-
	20/21	154.080	-	-	-	-	-
Avellaneda	117.000	9	18	28	83	84	90
Cañada de Gómez	6.500						
Casilda	0						
Rafaela	104.000			11	64	71	86
Venado Tuerto	700						
SANTA FE	21/22	228.200	5	9	19	72	76
	20/21	232.400	4	9	13	23	51
CATAMARCA	50						
CORRIENTES	400		100	100	100	100	100
CHACO (Charata)	77.614	17	36	58	77	80	93
CHACO (Pcia. R. S. Peña)	52.000	27	53	70	85	85	100
FORMOSA	0						
JUJUY	0						
MISIONES	0						
SALTA	1.628						
SAN LUIS	53.000						
STGO. ESTERO	3.500						54
STGO. ESTERO (Quimilí)	19.400					56	56
TUCUMÁN	100						
TOTAL PAÍS	21/22	1.773.891	2,1	4	7	15	16
	20/21	1.675.726	3	5	7	12	16

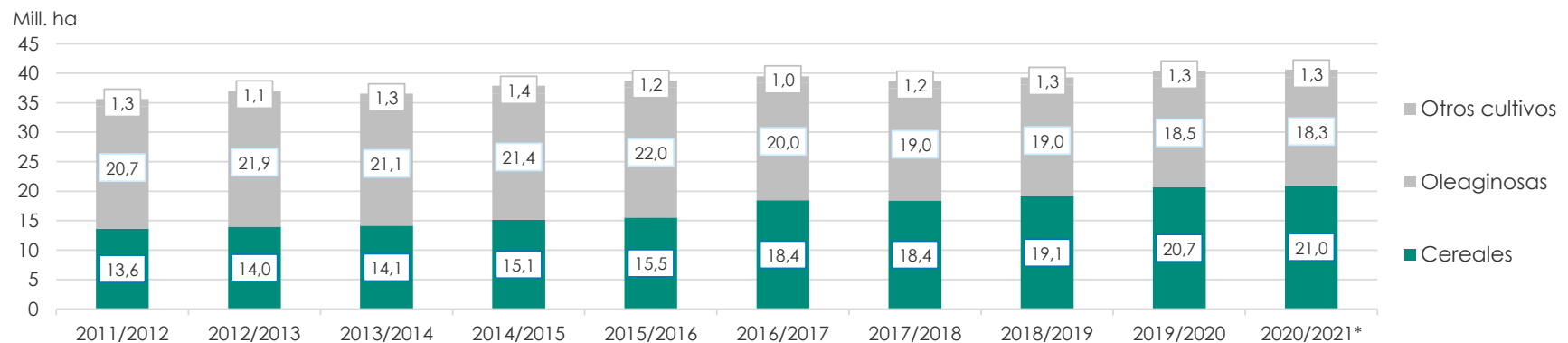
(*) Cifras Provisorias

ÁREA SEMBRADA DE GRANOS Y ALGODÓN DE LA REPÚBLICA ARGENTINA (en Ha)

CAMPAÑAS 2011/2012- 2020/2021 (*)

CULTIVOS	2011/2012	2012/2013	2013/2014	2014/2015	2015/2016	2016/2017	2017/2018	2018/2019	2019/2020	2020/2021*
ALPISTE	14.000	14.000	28.000	26.000	19.000	32.000	15.000	27.000	15.000	30.270
ARROZ	237.000	233.000	243.000	239.000	215.000	206.000	202.000	195.000	185.000	200.000
AVENA	1.057.000	1.224.000	1.460.000	1.340.000	1.329.000	1.350.000	1.151.000	1.364.000	1.485.000	1.405.500
CEBADA	1.229.000	1.876.000	1.342.000	1.082.000	1.514.000	980.000	1.020.000	1.350.000	1.280.000	1.237.000
CENTENO	156.000	163.000	310.000	319.000	332.000	307.000	323.000	345.000	726.000	668.000
MAIZ	5.000.000	6.100.000	6.100.000	6.000.000	6.900.000	8.480.000	9.140.000	9.000.000	9.500.000	9.750.000
MIJO	42.000	41.300	16.000	11.000	13.000	6.940	6.380	8.000	11.000	15.000
SORGO GRANIFERO	1.266.000	1.158.000	997.000	840.000	843.000	728.000	640.000	530.000	520.000	980.000
TRIGO	4.630.000	3.160.000	3.650.000	5.260.000	4.380.000	6.360.000	5.930.000	6.290.000	6.950.000	6.700.000
Subtotal Cereales	13.631.000	13.969.300	14.146.000	15.117.000	15.545.000	18.449.940	18.427.380	19.109.000	20.672.000	20.985.770
CARTAMO	171.000	119.000	9.000	44.000	80.000	26.000	35.000	28.650	27.000	6.000
COLZA	30.000	93.000	72.000	56.000	37.000	25.000	18.300	18.700	16.600	19.000
GIRASOL	1.851.000	1.660.000	1.300.000	1.465.000	1.435.000	1.860.000	1.704.000	1.900.000	1.500.000	1.600.000
LINO	17.000	15.000	18.000	15.000	17.000	13.000	12.400	14.200	9.000	14.200
SOJA	18.670.000	20.000.000	19.700.000	19.790.000	20.479.000	18.057.000	17.260.000	17.000.000	16.900.000	16.650.000
Subtotal Oleaginosas	20.739.000	21.887.000	21.099.000	21.370.000	22.048.000	19.981.000	19.029.700	18.961.550	18.452.600	18.289.200
ALGODON	622.000	411.000	552.000	524.000	406.000	253.000	327.000	441.000	450.000	415.000
MANI	307.000	418.000	412.000	425.500	370.000	364.000	452.000	389.000	370.000	400.000
POROTO	338.000	277.000	352.000	438.000	377.000	424.000	418.000	421.000	490.000	520.000
Subtotal Otros Cultivos	1.267.000	1.106.000	1.316.000	1.387.500	1.153.000	1.041.000	1.197.000	1.251.000	1.310.000	1.335.000
TOTAL	35.637.000	36.962.300	36.561.000	37.874.500	38.746.000	39.471.940	38.654.080	39.321.550	40.434.600	40.609.970

(*) Cifras Provisorias

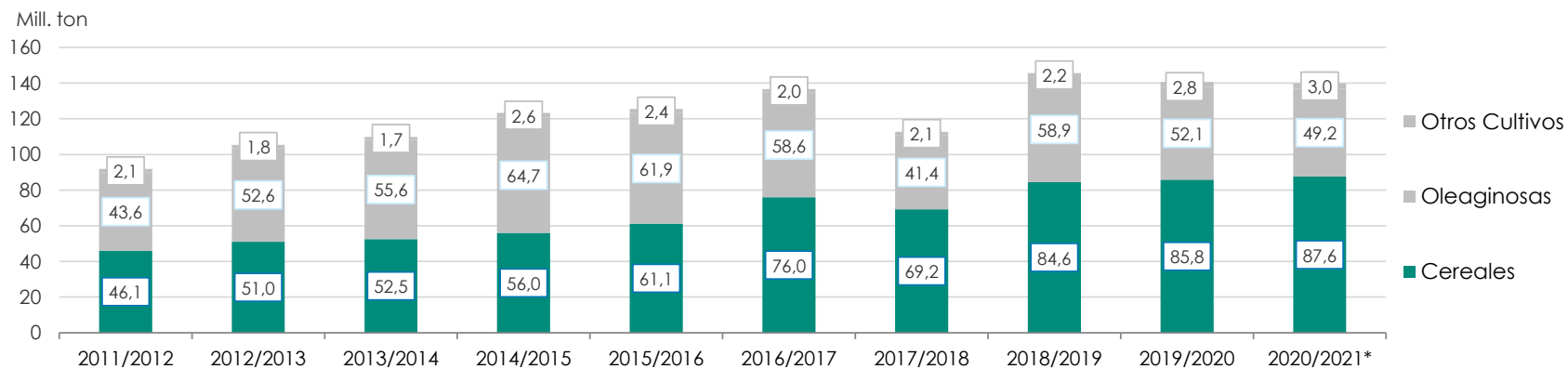


VOLÚMENES DE PRODUCCIÓN DE GRANOS Y ALGODÓN (en Ton)

CAMPAÑAS 2011/2012- 2020/2021 (*)

CULTIVOS	2011/2012	2012/2013	2013/2014	2014/2015	2015/2016	2016/2017	2017/2018	2018/2019	2019/2020	2020/2021*
ALPISTE	23.000	18.000	53.000	32.000	29.000	44.000	22.000	41.000	20.500	44.300
ARROZ	1.568.000	1.560.000	1.580.000	1.560.000	1.400.000	1.330.000	1.368.000	1.190.000	1.220.000	1.450.000
AVENA	415.000	496.000	445.000	525.000	553.000	785.000	492.000	572.000	600.000	507.000
CEBADA	4.100.000	5.170.000	4.730.000	2.920.000	4.950.000	3.300.000	3.740.000	4.600.000	3.600.000	4.036.000
CENTENO	43.000	40.000	52.000	97.000	61.000	79.000	86.000	87.000	221.000	136.000
MAIZ	21.200.000	32.100.000	33.000.000	33.800.000	39.800.000	49.500.000	43.460.000	57.000.000	58.500.000	60.500.000
MIJO	17.400	11.200	3.000	4.640	6.870	5.330	2.250	4.000	5.400	6.200
SORGO GRANIFERO	4.250.000	3.600.000	3.470.000	3.100.000	3.030.000	2.530.000	1.560.000	1.600.000	1.850.000	3.300.000
TRIGO	14.500.000	8.000.000	9.200.000	13.930.000	11.300.000	18.390.000	18.500.000	19.460.000	19.770.000	17.600.000
Subtotal Cereales	46.116.400	50.995.200	52.533.000	55.968.640	61.129.870	75.963.330	69.230.250	84.554.000	85.786.900	87.579.500
CARTAMO	108.000	50.000	3.000	29.000	52.000	18.000	28.000	24.000	22.500	4.300
COLZA	51.000	128.000	112.000	105.000	67.000	50.000	35.000	40.000	32.500	17.900
GIRASOL	3.340.000	3.100.000	2.060.000	3.160.000	3.000.000	3.550.000	3.540.000	3.500.000	3.000.000	3.200.000
LINO	21.000	17.000	20.000	17.000	20.000	17.000	14.000	19.500	9.950	19.500
SOJA	40.100.000	49.300.000	53.400.000	61.400.000	58.800.000	55.000.000	37.790.000	55.300.000	49.000.000	46.000.000
Subtotal Oleaginosas	43.620.000	52.595.000	55.595.000	64.711.000	61.939.000	58.635.000	41.407.000	58.883.500	52.064.950	49.241.700
ALGODON	709.000	543.000	1.019.000	795.000	670.000	616.000	814.000	873.000	1.100.000	1.040.000
MANI	686.000	1.026.000	1.170.000	1.000.000	1.000.000	1.080.000	921.000	1.337.000	1.300.000	1.250.000
POROTO	361.000	95.700	430.000	600.000	370.000	414.000	473.000	579.000	630.000	750.000
Subtotal Otros Cultivos	1.756.000	1.664.700	2.619.000	2.395.000	2.040.000	2.110.000	2.208.000	2.789.000	3.030.000	3.040.000
TOTAL	91.492.400	105.254.900	110.747.000	123.074.640	125.108.870	136.708.330	112.845.250	146.226.500	140.881.850	139.861.200

(*) Cifras Provisorias



PRODUCCIÓN DE CULTIVOS EN LA REPÚBLICA ARGENTINA
CAMPAÑA 2020/2021 (*)

CULTIVOS	ÁREA SEMBRADA	ÁREA NO COSECHADA	ÁREA COSECHADA	%	RENDIMIENTO	PRODUCCIÓN
	Miles ha (1)	Miles ha	Miles ha (2)		qq/ha (3)	Miles ton (2)*(3)/10
ALPISTE	30	0	30	100	14,6	44
ARROZ	200	0	200	100	72,7	1.450
AVENA	1.405	1.163	242	17	21,0	507
CEBADA	1.237	230	1.007	81	40,1	4.036
CENTENO	668	582	86	13	15,8	136
MAÍZ	9.750	1.600	8.150	84	74,2	60.500
MIJO	15	10	5	31	13,0	6
SORGO GRANIFERO	980	230	750	77	44,0	3.300
TRIGO	6.700	300	6.400	96	27,5	17.600
Subtotal Cereales	20.985	4.115	16.870	80	-	87.579
CÁRTAMO	6	0	6	100	6,7	4
COLZA	19	1	18	95	10,0	18
GIRASOL	1.600	7	1.593	100	20,1	3.200
LINO	14	0	14	100	13,9	20
SOJA	16.650	180	16.470	99	27,9	46.000
Subtotal Oleaginosas	18.289	188	18.101	99	-	49.242
ALGODÓN	415	9	406	98	25,6	1.040
MANÍ	400	4	396	99	31,6	1.250
POROTOS	520	0	520	99	14,4	750
TOTAL PAÍS	40.609	4.316	36.293	89	-	139.861

(*) Cifras Provisorias

HUMEDAD Y ESTADO DE LOS CULTIVOS

Desde el 27/01/2022 al 02/02/2022

PROVINCIA	DELEGACIÓN	GIRASOL									Humedad
		Estadio Fenológico					Estado General				
		E	C	F	L	M	MB	B	R	M	
BUENOS AIRES	BAHÍA BLANCA	-	-	-	100	-	-	100	-	-	A
	BOLÍVAR	-	-	100	-	-	-	2	-	-	A/R
	BRAGADO	-	-	-	100	-	-	80	20	-	A
	GENERAL MADARIAGA	-	-	75	25	-	-	100	-	-	A
	JUNÍN	-	-	96	4	-	-	73	27	-	A
	LA PLATA	-	-	10	90	-	40	50	10	-	A
	LINCOLN	-	-	0	100	-	-	94	6	-	E/A
	PEHUAJÓ	-	-	-	100	-	100	-	-	-	A
	PERGAMINO	-	-	-	100	-	-	100	-	-	A
	PIGÜÉ	-	-	-	100	-	-	50	50	-	R/S
	SALLIQUELÓ	-	-	70	30	-	3	68	15	-	A/R
	TANDIL	-	-	64	36	-	-	73	27	-	A/R
	TRES ARROYOS	-	5	34	58	-	-	52	48	-	A/PS
25 DE MAYO	-	-	30	70	-	-	100	-	-	A	
CÓRDOBA	LABOULAYE	-	-	50	30	20	27	66	7	-	A
	MARCOS JUÁREZ	0	0	0	100	0	7	86	7	0	A/R/PS
	RÍO CUARTO	-	-	-	-	100	-	100	-	-	A/R/PS
	SAN FRANCISCO	-	1	45	54	-	-	81	19	-	A/R
	VILLA MARÍA	-	-	50	50	-	-	100	-	-	A
ENTRE RÍOS	PARANÁ	-	-	-	50	50	-	100	-	-	A
	ROSARIO DEL TALA	-	-	-	43	57	-	-	-	-	E/A
LA PAMPA	GENERAL PICO	-	-	-	100	-	-	68	22	10	A/R
	SANTA ROSA	-	-	79	21	-	39	61	-	-	A/R/PS
SANTA FE	AVELLANEDA	-	-	-	-	100	41	43	14	2	A/R/S
	CAÑADA de GÓMEZ	-	-	-	-	100	80	20	-	-	A/R
	CASILDA	-	-	-	-	-	-	-	-	-	-
	RAFAELA	-	-	-	-	100	19	73	7	-	E/A/R
	VENADO TUERTO	-	-	-	100	-	-	100	-	-	A
CATAMARCA	CATAMARCA	-	50	30	20	-	-	100	-	-	R
CORRIENTES	CORRIENTES	-	-	-	-	-	-	-	-	-	-
CHACO	CHARATA	-	-	-	-	100	8	65	25	1	R/PS
	ROQUE SÁENZ PEÑA	-	-	-	-	99	-	69	29	2	A/R/PS
FORMOSA	FORMOSA	-	-	-	-	-	-	-	-	-	-
JUJUY	JUJUY	-	-	-	-	-	-	-	-	-	-
MISIONES	POSADAS	-	-	-	-	-	-	-	-	-	-
SALTA	SALTA	-	57	15	20	-	-	55	37	9	A/R/PS
SAN LUIS	SAN LUIS	-	18	36	47	-	-	100	-	-	A
SANTIAGO DEL ESTERO	SANTIAGO DEL ESTERO	-	-	-	5	95	-	100	-	-	A/R
	QUIMILÍ	-	-	-	30	70	-	91	9	-	A/R/PS
TUCUMÁN	TUCUMÁN	-	50	20	30	-	-	100	-	-	R

Las cifras expresan porcentaje de la superficie del área sembrada.

Estado general: MB: Muy Bueno, B: Bueno, R: Regular, M:Malo.

Humedad: A: Adecuada, R: Regular, E: Exceso, I: Inundación, PS: Principio de Sequía, S: Sequía.

Estadio Fenológico: E: Emergencia; C:Crecimiento; F: Floración; L: Llenado; M: Madurez

(*) La sumatoria puede ser inferior a 100, correspondiendo la diferencia a siembras aún sin emerger.

HUMEDAD Y ESTADO DE LOS CULTIVOS

Desde el 27/01/2022 al 02/02/2022

PROVINCIA	DELEGACIÓN	MAÍZ									
		Estadio Fenológico					Estado General				Humedad
		E	C	F	L	M	MB	B	R	M	
BUENOS AIRES	BAHÍA BLANCA	-	-	67	33	-	-	95	5	-	A
	BOLÍVAR	-	-	75	25	-	-	-	-	-	A/R
	BRAGADO	-	30	-	70	-	-	30	70	-	PS/S
	GENERAL MADARIAGA	-	14	75	10	-	-	100	-	-	A
	JUNÍN	-	-	41	59	-	-	59	41	-	A
	LA PLATA	-	35	40	25	-	-	50	50	-	A
	LINCOLN	-	22	12	63	3	-	64	32	4	E/A
	PEHUAJÓ	-	3	8	89	-	100	-	-	-	A
	PERGAMINO	-	35	-	65	-	-	59	41	-	A
	PIGÜÉ	-	30	70	-	-	5	52	38	5	A/R/PS
	SALLIQUELÓ	-	-	74	26	-	5	82	14	-	A/R
	TANDIL	-	10	83	7	-	-	78	22	-	A/R
	TRES ARROYOS	-	20	58	22	-	-	66	34	-	A/PS
	25 DE MAYO	-	22	28	49	-	-	86	14	-	A
CÓRDOBA	LABOULAYE	-	40	30	30	-	17	53	23	7	A
	MARCOS JUÁREZ	-	19	4	77	-	-	73	15	12	A/R/PS/S
	RÍO CUARTO	-	63	10	27	0	-	69	16	15	A/R/PS
	SAN FRANCISCO	0	43	29	28	-	-	80	20	-	A/R
	VILLA MARÍA	-	65	35	-	-	-	82	18	-	A/R
ENTRE RÍOS	PARANÁ	-	5	-	25	70	-	55	32	13	A/R
	ROSARIO DEL TALA	3	5	-	21	72	1	22	48	29	A/R
LA PAMPA	GENERAL PICO	-	40	40	20	-	-	60	30	10	A/R
	SANTA ROSA	-	28	36	36	-	-	89	11	-	A/R/PS
SANTA FE	AVELLANEDA	40	41	-	-	19	-	29	38	33	A/R/PS
	CAÑADA de GÓMEZ	-	30	-	60	10	8	30	26	36	R
	CASILDA	-	32	-	59	9	-	40	30	30	S
	RAFAELA	11	9	-	68	12	1	60	34	5	A
	VENADO TUERTO	-	5	20	75	-	-	100	-	-	A
CATAMARCA	CATAMARCA	34	66	-	-	-	-	19	81	-	R
CORRIENTES	CORRIENTES	-	-	-	-	100	20	80	-	-	A
CHACO	CHARATA	30	70	-	-	-	10	71	7	-	R/PS
	ROQUE SÁENZ PEÑA	18	82	-	-	-	-	65	35	-	A/R
FORMOSA	FORMOSA	-	27	-	11	62	-	3	97	-	S
JUJUY	JUJUY	-	-	-	-	-	-	-	-	-	R
MISIONES	POSADAS	-	-	-	-	-	-	-	-	-	-
SALTA	SALTA	57	43	-	-	-	-	76	12	7	A/R/PS
SAN LUIS	SAN LUIS	-	54	24	22	-	-	100	-	-	A
SANTIAGO DEL ESTERO	SANTIAGO DEL ESTERO	-	99	1	-	-	-	100	-	-	A/R
	QUIMILÍ	18	82	-	-	-	-	73	27	-	R/PS
TUCUMÁN	TUCUMÁN	99	1	-	-	-	-	1	99	-	R

Las cifras expresan porcentaje de la superficie del área sembrada.

Estado general: MB: Muy Bueno, B: Bueno, R: Regular, M: Malo.

Humedad: A: Adecuada, R: Regular, E: Exceso, I: Inundación, PS: Principio de Sequía, S: Sequía.

Estadio Fenológico: E: Emergencia; C: Crecimiento; F: Floración; L: Llenado; M: Madurez

(*) La sumatoria puede ser inferior a 100, correspondiendo la diferencia a siembras aún sin emerger.

HUMEDAD Y ESTADO DE LOS CULTIVOS

Desde el 27/01/2022 al 02/02/2022

PROVINCIA	DELEGACIÓN	SOJA de primera										SOJA de segunda										Humedad
		Estadio Fenológico					Estado General					Estadio Fenológico					Estado General					
		E	C	F	L	M	MB	B	R	M	E	C	F	L	M	MB	B	R	M			
	BOLÍVAR	-	80	20	-	-	-	-	-	-	-	100	-	-	-	-	100	-	-	A/R		
	BRAGADO	-	-	50	50	-	-	80	20	-	-	100	-	-	-	-	-	100	-	R		
	GENERAL MADARIAGA	-	77	23	-	-	-	86	-	-	-	100	-	-	-	-	100	-	-	A		
	JUNÍN	-	8	86	6	-	-	74	26	-	-	57	43	-	-	-	73	27	-	A/R		
	LA PLATA	-	38	62	-	-	-	70	30	-	-	100	-	-	-	-	60	40	-	A		
	LINCOLN	-	-	100	-	-	-	85	14	1	-	100	-	-	-	-	90	9	1	E/A		
	PEHUAJÓ	-	-	50	50	-	100	-	-	-	-	100	-	-	-	100	-	-	-	A		
	PERGAMINO	-	-	100	-	-	-	80	20	-	-	100	-	-	-	-	68	32	-	A		
	PIGÜÉ	-	100	-	-	-	-	100	-	-	-	100	-	-	-	-	23	-	-	S		
	SALLIQUELÓ	-	100	-	-	-	1	73	27	-	30	70	-	-	-	1	79	21	-	S		
	TANDIL	-	82	18	-	-	-	81	19	-	-	100	-	-	-	-	51	49	-	A/R		
	TRES ARROYOS	-	76	24	-	-	-	67	33	-	-	100	-	-	-	-	47	47	-	A/PS		
	25 DE MAYO	-	-	80	20	-	-	90	10	-	-	65	35	-	-	-	90	10	-	A		
CÓRDOBA	LABOULAYE	-	-	80	20	-	20	59	13	8	-	90	10	-	-	25	66	9	-	A/R		
	MARCOS JUÁREZ	-	-	-	100	-	-	86	10	4	-	10	37	48	-	-	68	26	5	A/R/PS		
	RÍO CUARTO	-	-	100	0	-	-	70	18	12	-	98	2	-	-	-	78	19	2	A/R/PS		
	SAN FRANCISCO	-	27	37	36	-	4	81	15	-	-	65	35	-	-	-	100	-	-	A/R		
	VILLA MARÍA	-	-	90	10	-	-	100	-	-	-	100	-	-	-	-	100	-	-	A/R		
ENTRE RÍOS	PARANÁ	-	20	80	-	-	-	46	42	11	-	90	10	-	-	-	44	39	17	A		
	ROSARIO DEL TALA	-	25	65	10	-	0	50	42	8	-	91	9	-	-	3	52	39	6	A		
LA PAMPA	GENERAL PICO	-	-	100	-	-	-	60	30	10	-	100	-	-	-	-	60	30	10	A/R		
	SANTA ROSA	-	73	27	-	-	-	100	-	-	18	82	-	-	-	-	100	-	-	A/R		
SANTA FE	AVELLANEDA	-	90	8	3	-	-	17	54	29	-	100	-	-	-	-	12	38	50	A/R/PS		
	CAÑADA de GÓMEZ	-	-	-	100	-	19	38	35	7	-	-	100	-	-	22	34	32	12	R/PS		
	CASILDA	-	-	-	100	-	-	40	32	28	-	-	100	-	-	-	36	35	29	S		
	RAFAELA	-	-	40	60	-	-	52	43	5	-	44	44	12	-	-	84	15	2	A		
	VENADO TUERTO	-	-	100	-	-	-	65	25	10	-	15	85	-	-	-	90	10	-	A		
CATAMARCA	CATAMARCA	100	-	-	-	-	-	-	100	-	100	-	-	-	-	-	-	100	-	R		
CORRIENTES	CORRIENTES	-	100	-	-	-	21	77	-	-	-	100	-	-	-	26	74	-	-	A		
CHACO	CHARATA	20	80	-	-	-	31	44	26	1	24	76	-	-	-	8	58	31	3	R/PS		
	ROQUE SÁENZ PEÑA	-	100	-	-	-	-	65	35	-	-	100	-	-	-	-	63	37	-	A/R		
FORMOSA	FORMOSA	-	59	-	20	21	-	35	65	-	-	-	100	-	-	-	-	100	-	S		
JUJUY	JUJUY	34	52	-	-	-	-	100	-	-	33	53	-	-	-	-	100	-	-	R		
MISIONES	POSADAS	20	40	50	10	-	-	100	-	-	-	100	-	-	-	-	100	-	-	S		

HUMEDAD Y ESTADO DE LOS CULTIVOS

Desde el 27/01/2022 al 02/02/2022

PROVINCIA	DELEGACIÓN	SOJA de primera										SOJA de segunda										
		Estadio Fenológico					Estado General					Estadio Fenológico					Estado General					Humedad
		E	C	F	L	M	MB	B	R	M	E	C	F	L	M	MB	B	R	M			
SALTA	SALTA	39	61	-	-	-	-	77	15	9	36	64	-	-	-	-	78	13	8	A/R/PS		
SAN LUIS	SAN LUIS	-	100	-	-	-	-	100	-	-	-	100	-	-	-	-	100	-	-	A		
SANTIAGO DEL ESTERO	SANTIAGO DEL ESTERO	-	90	-	-	-	-	100	-	-	-	100	-	-	-	-	100	-	-	A/R		
	QUIMILÍ	-	35	65	-	-	-	73	27	-	-	66	34	-	-	-	68	32	-	R/PS		
TUCUMÁN	TUCUMÁN	100	-	-	-	-	-	-	100	-	100	-	-	-	-	-	-	100	-	A/R		

Las cifras expresan porcentaje de la superficie del área sembrada.

Estado general: MB: Muy Bueno, B: Bueno, R: Regular, M:Malo.

Humedad: A: Adecuada, R: Regular, E: Exceso, I : Inundación, PS: Principio de Sequía, S: Sequía.

Estadio Fenológico: E: Emergencia; C:Crecimiento; F: Floración; L: Llenado; M: Madurez

(*) La sumatoria puede ser inferior a 100, correspondiendo la diferencia a siembras aún sin emerger.



Ministerio de Agricultura,
Ganadería y Pesca
Argentina